

Агрономическая конференция

11 марта
2021 г.
Барнаул,
АГАУ

СОРТА ЗЕРНОВЫХ КУЛЬТУР АЛТАЙСКОЙ СЕЛЕКЦИИ И ПРИНЦИПЫ ИХ ЭФФЕКТИВНОГО ИСПОЛЬЗОВАНИЯ

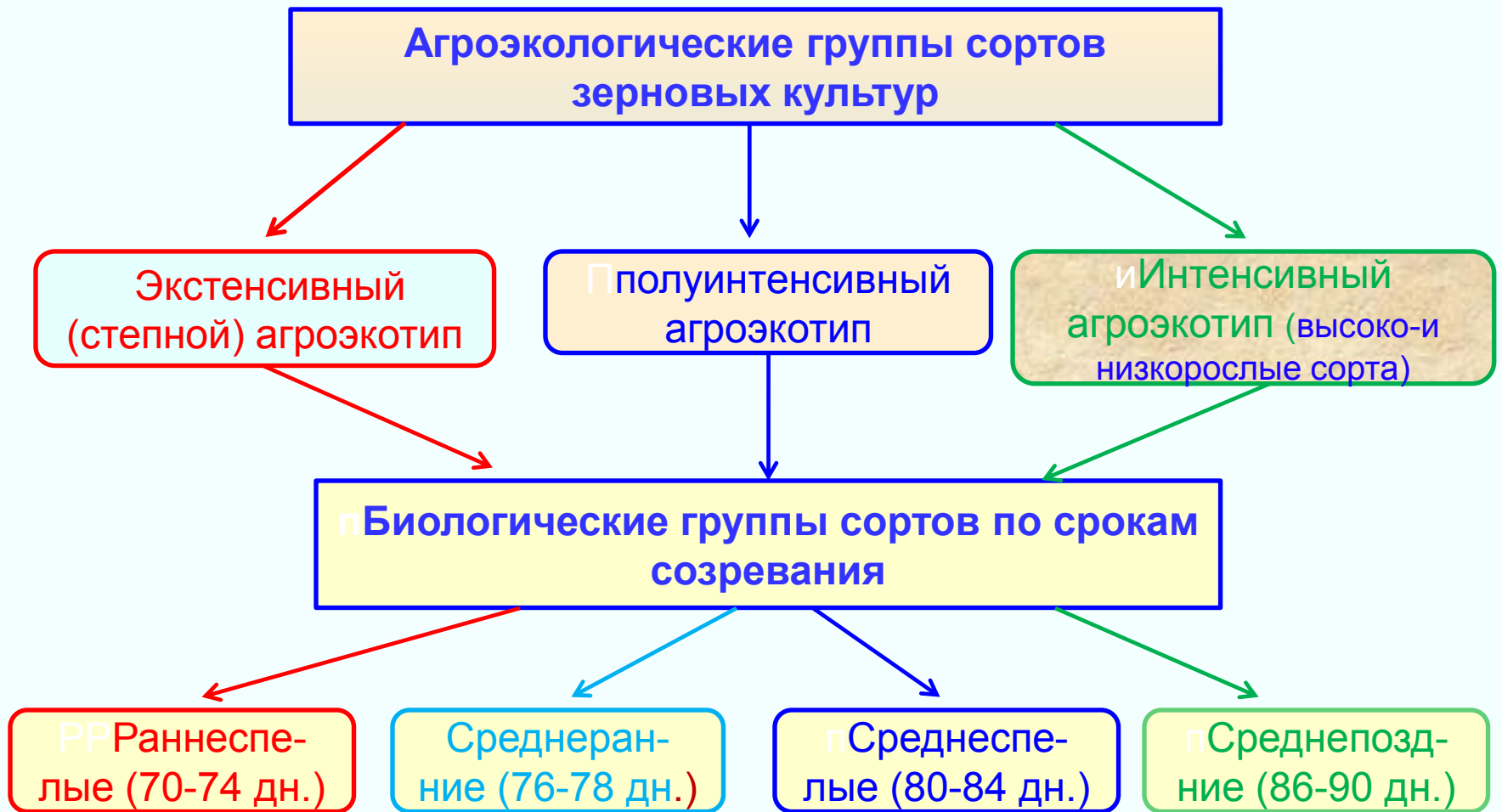


Коробейников Николай Иванович

руководитель селекцентра ФГБНУ ФАНЦА

кандидат биологических наук

Классификация сортов по агроэкотипам и срокам созревания



Урожайность сортов различных экотипов в контрастные по увлажнению годы (ФАНЦА), ц/га

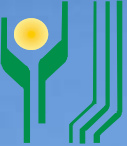
Экотип		2012 г. (сухой)	2013 г. (средний)	2009 г. (влажный)
Интенсивный		17,4	33,7	50,3
Полуинтенсивный		20,2	35,5	49,4
Степной		22,3	32,8	43,7
Степной к интенсивному	ц/га	+4,9	-0,9	-6,6

Урожайность сортов мягкой пшеницы различных экотипов в контрастные годы (чистый пар), ц/га

Экотип	Урожайность		+/- к степному экотипу, ц/га (%)	
	2018	2020	2018	2020
Степной	46,9	29,7	-	-
П/интесивный	46,1	28,4	-0,8 (1,7%)	-1,3 (4,4%)
Интенсив. (высокорос)	49,6	27,0	+2,7 (5,8%)	-2,7 (9,1%)
Интенсив. (низкорос.)	67,9	37,4	+21,0 (44,8%)	+7,7 (25,9%)

Урожайность сортов мягкой пшеницы различных экотипов в контрастные годы (по зерновым), ц/га

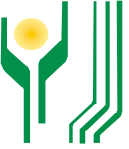
Экотип	Урожайность		+/- к степному экотипу, ц/га (%)	
	2018	2020	2018	2020
Степной	21,2	17,7	-	-
П/интесивный	21,3	16,4	+0,1 (0,5%)	-1,3 (7,3%)
Интенсив. (высокорос)	19,8	16,2	-1,4 (6,6%)	-1,5 (8,5%)
Интенсив. (низкорос.)	25,2	15,5	+4,0 (18,9%)	-2,2 (13,4%)



ПШЕНИЦА МЯГКАЯ ЯРОВАЯ

Площади посева по почвенно–климатическим зонам Алтайского края (тыс.га, 2020 г.)





Основные направления селекции мягкой пшеницы:



Создание засухоустойчивых среднеспелых и среднепоздних сортов **степного экотипа**



Создание экологически пластичных сортов **полуинтенсивного агроэкотипа** с различными сроками созревания



Селекция высокорослых сортов **интенсивного агроэкотипа** различных групп спелости



Селекция низкорослых сортов **интенсивного агроэкотипа** с потенциалом продуктивности 6-7 т/га

Хозяйственно-биологическая характеристика **среднеспелого** сорта яровой пшеницы **Степная волна** (2010-2019 гг.)

Показатель	Среднее значение	Пределы варьирования		+, – к стандарту (Алт. 100)
		min.	max.	
Вегетационный период, сутки	86	76	92	0
Урожайность, ц/га (зерновые)	20,1	7,0	25,7	+2,1 (10,4%)
Урожайность, ц/га (пар)	27,5	19,4	33,0	0,0
Масса зерна растения, г	1,16	0,83	1,22	+0,23
Масса зерна колоса, г	0,92	0,71	0,98	+0,18
Масса 1000 зерен, г	39,4	36,3	41,2	+4,3
Содержание клейковины, %	30,9	26,8	33,4	-1,7
ИДК	64	60	70	-10
Содержание протеина, %	13,5	12,7	15,2	-1,0
Пыльная головня (инфекционный фон), %	16,3	7,1	21,0	+15,3
Устойчивость к засухе, балл	5	4	5	+1,5
Устойчивость к полеганию, балл	2,5	2	3	-0,5

Сорт в ГОСРЕЕСТРЕ с 2013 года. Площадь посева в Алт. крае – **172,5** тыс. га

Урожайность сорта мягкой яровой пшеницы **Тобольская степная в конкурсном испытании **по пару** (АНИИСХ, 2012-2016 гг.), ц/га**

Сорт	Урожайность					Средняя урож.	+; - к сортам	
	2012	2013	2014	2015	2016		ц/га	%
Тобольская степная	24.4	30.1	38.1	32.0	26.0	30,4	-	-
<i>Алтайская 100, ст.</i>	<i>19.4</i>	<i>31.1</i>	<i>33.0</i>	<i>28.6</i>	<i>25.4</i>	<i>27,5</i>	+2,6	+9,5
Алтайская 530	18.3	31.1	34.4	27.0	24.3	27,0	+3,1	+11,5
Степная волна	18.1	31.5	34.7	30.4	23.2	27,5	+2,6	+11,5
НСР₀₅	<i>1.8</i>	<i>2.4</i>	<i>3.5</i>	<i>2.6</i>	<i>3.2</i>	-	-	-

Сорт в Госреестре СД с 2018 года. Посевная площадь в Алтайском крае в 2020 г. - **103,2 тыс. га**

Урожайность сорта **Тобольская степная
по зерновому предшественнику (АНИИСХ, 2011-2016 гг.), ц/га**

Сорт	Урожайность					Средняя	+; - к сортам	
	2016	2017	2018	2019	2020			
Тобольская степная	21,4	18,0	22,3	18,7	27,0	21,5	-	-
<i>Алтайская жн., ст.</i>	18,2	20,5	19,8	14,2	22,6	19,1	+2,4	+12,6
Степная волна	22,3	17,0	19,2	15,7	19,4	18,7	+2,8	+15,0
Омская 36	18,8	15,6	18,2	15,0	25,2	18,6	+2,9	+15,6
НСР	<i>15</i>	<i>23</i>	<i>15</i>	<i>21</i>	<i>24</i>		-	

Показатели качества зерна сорта пшеницы **Тобольская степная
(АНИИСХ, 2016-2020 гг.)**

Сорт	Масса 1000 з., г	Натура зерна, г/л	Белок, %	Клейко- вина, %	ИДК	Сила муки, е.а.
Тобольская степная	35,8	781	14,8	33,8	73	511
<i>Алтайская жн., ст.</i>	<i>35,4</i>	<i>792</i>	<i>14,5</i>	<i>31,0</i>	<i>67</i>	<i>467</i>
+; - к стандарту	+0,4	-11	+0,3	+2,8	+6	+44

Хозяйственно-биологическая характеристика среднепозднего сорта Степная нива

Показатель	Среднее значение	Пределы варьирования		+, - к стандарту (Алт.105)
		min	max	
Вегетационный период, сутки	86	80	90	-1
Урожайность, ц/га (пар)	33,4	22,1	41,9	+2,6 (8,4%)
Урожайность, ц/га (зерновые)	19,6	8,7	24,4	+2,5 (14,0%)
Масса зерна растения, г	1,14	0,56	1,50	+0,10
Масса зерна колоса, г	0,90	0,51	1,04	+0,05
Масса 1000 зерен, г	38,2	35,6	41,3	-0,6
Содержание клейковины, %	32,0	30,3	34,4	+0,9
Содержание протеина, %	15,1	14,0	16,5	+0,7
Пыльная головня (инфек. фон), %	0	0	0	-5,1
Устойчивость к полеганию, балл	4	3,0	4,5	+0,5
Устойчивость к засухе, балл	4,3	3,5	4,5	+0,4

Сорт в Госреестре с 2016 года. Площадь посева в Алтайском крае – **53,3** тыс. га (2020 г.)

Хозяйственно-биологическая характеристика среднеспелого сорта яровой пшеницы **Алтайская жница** (2010-2020 гг.)

Показатель	Среднее значение	Пределы варьирования		+, – к стандарту (Алт. 100)
		min.	max.	
Вегетационный период, сутки	91	87	96	+2
Урожайность, ц/га (пар)	37,9	22,3	57,8	+6,6 (21,1%)
Урожайность, ц/га (зерновые)	21,4	7,9	33,3	+2,4 (12,6%)
Масса зерна растения, г	1,54	1,26	1,79	+0,26
Масса зерна колоса, г	1,07	1,01	1,19	+0,15
Масса 1000 зерен, г	37,0	35,6	39,4	+0,5
Содержание клейковины, %	34,6	31,9	42,2	+2,5
Содержание протеина, %	14,4	13,4	15,9	0,1
Пыльная головня (инфекционный фон), %	0,2	0	1,0	-0,3
Бурая ржавчина, %	10	5	20	-50
Устойчивость к полеганию, балл	4,0	3,5	5,0	+1,0
Устойчивость к засухе, балл	3,5	3	4	0

Сорт в Госреестре СД с 2014 года. Площадь посева в Алт. крае – **222** тыс. Га (2020 г.)

Хозяйственно-биологическая характеристика среднепозднего сорта яровой пшеницы **Тобольская** (2010-2020 гг.)

Показатель	Среднее значение	Пределы варьирования		+, – к стандарту (Алт. 105)
		min.	max.	
Вегетационный период, сутки	93	88	105	0
Урожайность, ц/га (пар)	36,5	22,3	54,6	+1,8 (5,2%)
Урожайность, ц/га (зерновые)	21,3	7,2	32,0	+1,1 (5,4%)
Масса зерна растения, г	1,58	1,35	1,79	+0,10
Масса зерна колоса, г	1,1	0,98	1,26	-0,04
Масса 1000 зерен, г	40,8	39,5	41,6	0
Содержание клейковины, %	32,3	28,4	38,1	-0,3
Содержание протеина, %	13,7	12,1	14,7	+0,5
Пыльная головня (инфекционный фон), %	0,3	0	1,7	-0,6
Устойчивость к полеганию, балл	4	3	5	+0,5
Устойчивость к засухе, балл	4	3	5	0

Сорт в Госреестре с **2014** года.
Площадь посева в Алтайском крае- **70,4** тыс. га (2020 г.)

**Хозяйственно-биологическая характеристика среднераннего сорта
яровой мягкой пшеницы **Алтайская 70** (2010-2020 гг.)**

Показатель	Среднее значение	Пределы варьирования		+, – к стандарту (Алт. 98)
		min.	max.	
Вегетационный период, сутки	78	74	82	+1
Урожайность, ц/га	32,6	17,2	49,4	+5,0
Масса зерна растения, г	1,24	1,10	1,32	+0,16
Масса зерна колоса, г	1,06	0,86	1,08	+0,14
Масса 1000 зерен, г	41,6	36,3	44,9	+5,5
Содержание клейковины, %	35,3	29,6	47,5	+2,0
Содержание протеина, %	15,0	13,7	17,3	+0,5
Пыльная головня (инфекционный фон), %	2,7	0	3,8	-2,8
Устойчивость к полеганию, балл	4,0	3,5	4,5	+1,0
Устойчивость к засухе, балл	3,0	2,5	3,5	-0,5

**В Госреестре селекционных достижений с 2009 г.
Площадь посева в Алтайском крае – **61,0 тыс. га.** (2020 г.)**

Среднеранний сорт яровой мягкой
пшеницы
СПИКЕР (Лютесценс 1134)



ЛЮТ 1134

АЛТАЙСКАЯ 70

Агробиологическая характеристика **среднераннего** сорта мягкой пшеницы **СПИКЕР** (2018-2020 гг.)

Показатель	Среднее значение	Пределы варьирования		+, - к Алтайской 70
		Мин.	Макс.	
Вегетационный период, дни	78,0	83	86	+2
Урожайность, ц/га	38	26,0	50,8	+0,67 (21,4%)
Масса зерна растения, г	1,11	0,80	1,32	+0,13 (13,3%)
Масса зерна колоса, г	0,86	0,68	1,00	-0,03
Масса 1000 зерен, г	42,7	36,0	46,2	+5,6 (15,1%)
Содержание клейковины, %	27,1	25,8	28,4	+0,1
Содержание протеина, %	13,4	12,0	14,2	-0,1
Пыльная головня, %	0,0	0	0	-2,9
Стеблевая ржавчина, %	10,2	0	20	-23,0
Бурая ржавчина, %	3,0	0	10	-30,0
Мучнистая роса, %	17	0	40	-40,0
Высота растения, см	90	83	94	-8
Выход зерна, %	36,2	35,1	37,4	+1,0
Устойчивость к полеганию, балл	4,2	3,5	5,0	0,0

Хозяйственно-биологическая характеристика интенсивного сорта яровой пшеницы **Алтайская 325 (2011-2020 гг.)**

Показатель	Среднее значение	Пределы варьирования		+, – к стандарту (Алт. 50)
		min.	max.	
Вегетационный период, сутки	84	78	95	+1,0
Урожайность, ц/га (пар)	34,3	18,8	47,3	6,7
Масса зерна растения, г	1,36	1,12	1,81	+0,20
Масса зерна колоса, г	1,10	0,94	1,31	+0,17
Масса 1000 зерен, г	40,0	34,9	43,1	+2,0
Содержание клейковины, %	34,3	29,1	39,4	+2,6
Содержание протеина, %	14,2	13,0	15,6	0
Пыльная головня (инфекционный фон), %	8,2	0,9	17,6	-14,0
Устойчивость к полеганию, балл	4,5	4	5	2,0
Устойчивость к засухе, балл	2,5	2	3	-1,5

В Госреестре селекционных достижений с 2004 г.

Площадь посева в Алтайском крае – **46,7 тыс. га. (2020 г.)**

Урожайность и качество зерна среднеспелого сорта яровой пшеницы **Алтайская 75** (2010-2020 гг.)

Показатель	Среднее значение	Пределы варьирования		Отклонение от стандарта (Алт. 325)
		min.	max.	
Вегетационный период, сутки	88	85	96	+2
Урожайность, ц/га (пар)	33,8	17,8	51,1	+2,6 (8,3%)
Урожайность, ц/га (зерновые)	15,9	5,7	22,6	+1,4 (9,6%)
Масса зерна растения, г	1,52	1,14	1,85	+0,16
Масса зерна колоса, г	1,21	1,09	1,32	+0,11
Масса 1000 зерен, г	40,5	37,1	44,2	+0,5
Содержание клейковины, %	34,7	30,5	43,4	+1,1
Содержание протеина, %	14,5	13,6	16,0	+0,7
Пыльная головня (инфекционный фон), %	3,0	1,5	6,3	-5,2
Устойчивость к полеганию, балл	4,5	4	5	0
Устойчивость к засухе, балл	3	2,5	3,5	+0,5

Сорт в Госреестре СД с 2015 года.

Площадь посева в Алт. Крае - **147,2** тыс. га (2020 г.)

Хозяйственно-биологическая характеристика среднеспелого сорта яровой пшеницы **Предгорная** (2013-2020 гг.)

Показатель	Среднее значение	Пределы варьирования		+, – к стандарту (Алт. 325)
		min.	max.	
Вегетационный период, сутки	83	81	84	+3
Урожайность, ц/га (пар)	32,6	30,0	34,7	+3,5 (12%)
Масса зерна растения, г	1,30	1,12	1,63	+0,15
Масса зерна колоса, г	1,12	0,96	1,29	+0,12
Масса 1000 зерен, г	38,6	36,0	42,0	+3,6
Содержание клейковины, %	28,9	26,5	31,2	-2,8
Содержание протеина, %	13,8	12,9	15,7	-1,2
Стеблевая ржавчина, %	5	0	10	-50
Бурая ржавчина, %	10	0	40	-50
Устойчивость к полеганию, балл	4,5	4	5	0
Устойчивость к засухе, балл	3,0	2,5	3,5	0

Сорт в Госреестре по 10 и 11 региону с 2018 г.
Площадь посева в Алтайском крае **-3,3 тыс. Га** (2020 г.)

СОРТ ЯРОВОЙ МЯГКОЙ ПШЕНИЦЫ ЛИДЕР 80

Лидер 80
Посев 18 мая
по пару – 4 га

Урожайность – 5,37 т/га
(2018 г.)

2018/08/20

Хозяйственно-биологические параметры среднепозднего сорта
яровой мягкой пшеницы **Лидер 80** (2017-2020 гг.)

Показатель	Среднее значение	Пределы варьирования		+, – к стандарту (Степная нива)
		min.	max.	
Вегетационный период, сутки	86	86	87	+1
Урожайность, ц/га (пар)	52,8	46,0	63,5	+14,1 (36%)
Масса зерна растения, г	1,28	1,26	1,30	+0,44
Масса зерна колоса, г	1,07	1,06	1,08	+0,39
Масса 1000 зерен, г	41,8	41,0	42,8	+10,5
Содержание клейковины, %	30,2	28,4	37,0	+1,6
Содержание протеина, %	14,4	12,7	15,1	+1,7
Пыльная головня (инфекционный фон), %	5,5	4,7	6,1	-4,6
Стеблевая ржавчина, %	3	0	5	-40
Бурая ржавчина, %	0	0	0	-37
Устойчивость к полеганию, балл	5,0	5,0	5,0	+3,0

Сорт в Госреестре с 2020 г. по 10, 11 и 12 (2021 г.) регионам

**Влияние норм высева семян на урожайность
и качество зерна **Лидер 80** (пар, 2019-20 гг.)**

Норма высева		Урожай- ность, ц/га	Клейковина в зерне, %	Масса 1000 зер., г	Натура зерна, г/л
млн/га	кг/га				
2	84	40,2	28,8	35,4	714
3	126	46,4	27,7	35,9	719
4	168	49,4	25,5	34,5	730
5	211	49,1	26,1	33,8	730
6	253	49,4	24,9	33,2	732

СОРТ ЯРОВОЙ МЯГКОЙ ПШЕНИЦЫ Гонец



Урожайность – 4,49 т/га
(2019 г.)

2019/02/18

СОРТ ЯРОВОЙ МЯГКОЙ ПШЕНИЦЫ Гонец



**Урожайность – 3,04 т/га
(2020 г.)**

2007/01/01

Агробиологическая характеристика **среднепозднего** сорта мягкой пшеницы интенсивного типа **Гонец** (2017-2019 гг.)

Показатель	Среднее значение	Пределы варьирования		+, - к Степ. ниве
		Мин.	Макс.	
Вегетационный период, дни	85	83	86	-1
Урожайность, ц/га	55,1	43,5	68,6	+16,4 (42,4%)
Масса зерна растения, г	1,50	1,29	1,64	+0,42 (38,9%)
Масса зерна колоса, г	1,28	1,11	1,42	+0,37 (40,6%)
Масса 1000 зерен, г	36,9	33,9	38,6	+2,8 (8,2%)
Содержание клейковины, %	28,3	25,6	29,9	+2,6
Содержание протеина, %	13,3	11,1	14,8	+0,8
Пыльная головня, %	0,0	-	-	-1,7
Стеблевая ржавчина, %	10,2	0	20	-39,8
Бурая ржавчина, %	0,0	-	-	-35,0
Мучнистая роса, %	0,0	-	-	-40,0
Высота растения, см	84	81	87	-27
Выход зерна, %	40,4	37,2	44,3	+6,6
Устойчивость к полеганию, балл	5,0	5,0	5,0	+1,2

Урожайность и качество зерна сорта пшеницы **Гонец
в зависимости от норм высева семян (пар, 2019-20 гг.)**

Норма высева		Урожай- ность, ц/га	Клейковина в зерне, %	Масса 1000 зер., г	Натура зерна, г/л
млн/га	кг/га				
2	83	41,7	25,6	36,4	723
3	124	47,8	25,1	36,7	730
4	165	49,3	26,0	34,6	739
5	207	47,7	24,3	35,7	727
6	248	48,6	23,4	34,2	726

СОРТ ЯРОВОЙ МЯГКОЙ ПШЕНИЦЫ Юнион



Урожайность – 4,27 т/га
(2019 г.)

2019/02/18

СОРТ ЯРОВОЙ МЯГКОЙ ПШЕНИЦЫ Юнион

Юнион

Посев 2 мая

по пару – 5 га

Урожайность – 3,72 т/га
(2020 г.)

2007/01/01

**Агробиологическая характеристика
среднеспелого сорта мягкой пшеницы интенсивного типа Юнион**

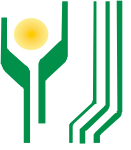
Показатель	Среднее значение	Пределы варьирования		+, - к Алт. жнице
		Мин.	Макс.	
Вегетационный период, дни	83	82	85	0,0
Урожайность, ц/га	56,6	45,0	71,5	+18,2 (47,4%)
Масса зерна колоса, г	1,17	0,92	1,30	+0,24 (25,8%)
Масса 1000 зерен, г	37,7	34,8	42,9	+5,0 (13,2%)
Содержание клейковины, %	28,2	23,4	33,1	+2,6
Содержание протеина, %	13,1	10,7	14,8	+1,0
Пыльная головня, %	0,0	-	-	0,0
Стеблевая ржавчина, %	8,0	5	20	-32,0
Бурая ржавчина, %	0,0	-	-	-20,0
Мучнистая роса, %	0,0	-	-	-40,0
Высота растения, см	82	77	85	-32
Выход зерна, %	40,3	36,5	42,3	+8,0
Устойчивость к полеганию, балл	5,0	5,0	5,0	+1,2

Урожайность и качество зерна сорта пшеницы **ЮНИОН** в зависимости от норм высева семян (пар, 2020 г.)

Норма высева		Урожайность, ц/га	Клейковина в зерне, %	Масса 1000 зер., г	Натура зерна, г/л
млн/га	кг/га				
2	82	30,2	29,0	37,2	667
3	124	36,8	26,3	38,4	694
4	165	39,6	25,3	38,0	690
5	206	38,4	23,1	38,9	705
6	247	39,4	24,3	39,2	692

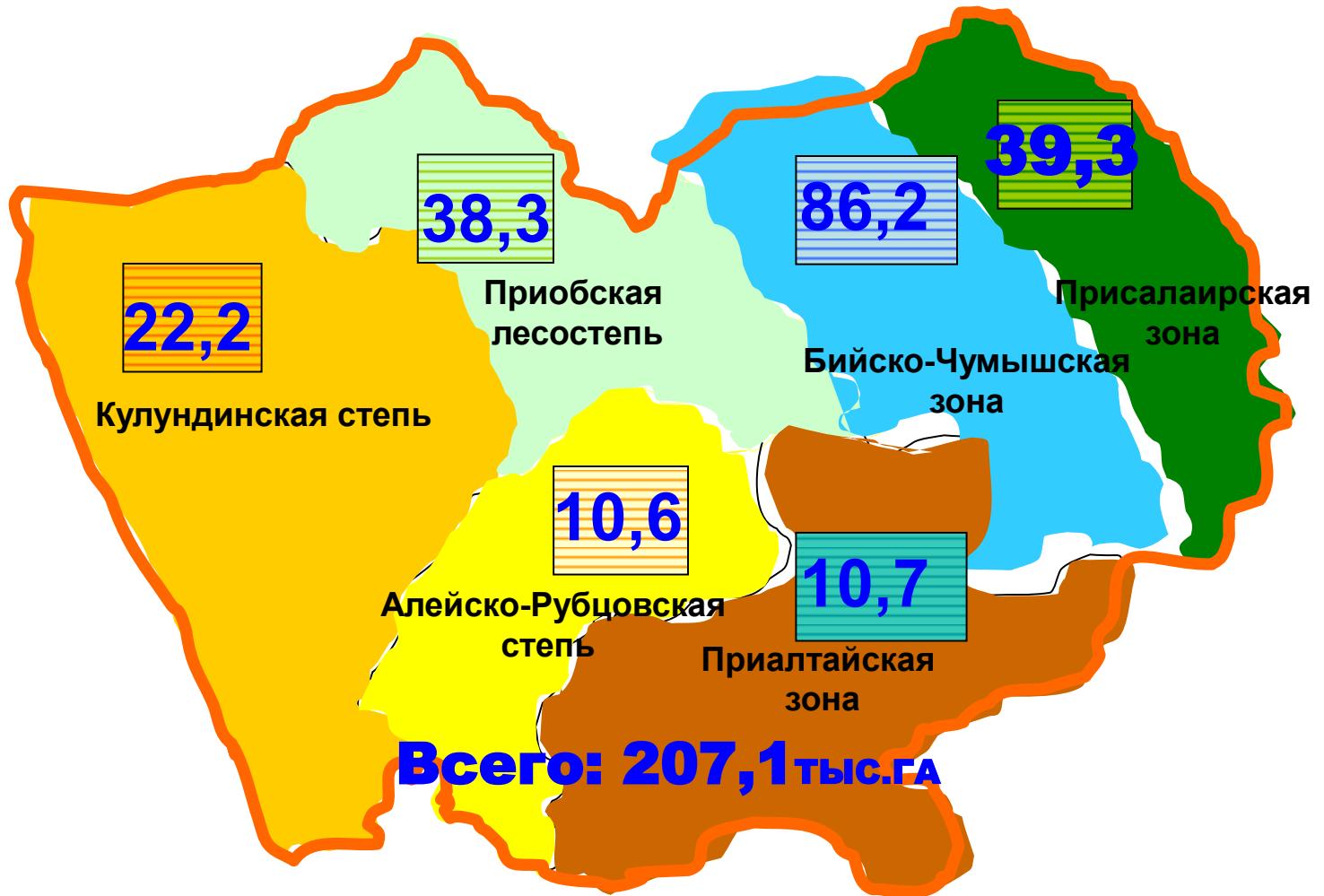
Площади посева озимых зерновых культур (2020 г.)

Россиская Федерация	15684,6 тыс.га
Уральский фед. округ	35,6 тыс.га
Сибирский фед. округ	370,4 тыс.га
Алтайский край	255,6 тыс.га
Новосибирская область	47,1 тыс. га
Кемеровская область	35,6 тыс. га
Красноярский край	15,4 тыс.га
Томская область	9,6 тыс. га
Омская область	7,1 тыс. га



ПШЕНИЦА ОЗИМАЯ

Площади посева по почвенно–климатическим зонам Алтайского края (тыс.га, 2020 г.)



Сорта озимой пшеницы селекции Алтайского НЦ

Сорт	Регистрация	Площадь, га
Жатва Алтая	2002	8140
Зимушка	2015	36200
Октябрина	ГСИ	10

Характеристика сорта озимой пшеницы **Октябрин**

(2016 -2018 гг.)

Признаки	Октябрин	Жатва Алтая	Отклонение ±
Урожайность, ц/га	59,7	54,2	+5,5
Вегетационный период, дни	315	316	-1
Высота растений, см	86	108	-22
Продуктивная кустистость, шт	3,0	2,6	+0,4
Озернённость колоса, шт	33,3	31,3	+2,0
Масса 1000 зёрен, г	39,5	35,5	+4,0
Содержание клейковины, %	29,9	28,4	+1,5
Устойчивость к полеганию, балл	5,0	3,8	+1,2
Зимостойкость, %	86	92	-6

Сорт в ГСИ с 2021 г.

Яровая твёрдая пшеница

Основные задачи селекционных исследований
на 2011-2030 гг.

Создание среднеранних и среднеспелых сортов **интенсивного типа для высоких агрофонов** с высоким потенциалом урожайности

Создание среднеспелых и среднепоздних сортов **полуинтенсивного типа** для засушливых зон и обедненных агрофонов

За период с 2001 по 2020 гг. в Алтайском селекцентре созданы **9 новых сортов** яровой твердой пшеницы: Алтайский янтарь, Алейская, Салют Алтая, Памяти Янченко, Солнечная 573, Оазис, Шукшинка, АТП Прима

Характеристика сортов яровой твердой пшеницы селекции АНИИСХ (2015-2017 г.)

Сорт	Год регистрации	Регион	Вегетационный период, дней	Урожайность, ц/га	Белок, %	Клейковина, %
Салют Алтая	2008	10	79	29,6	16,4	34,3
Памяти Янченко	2012	10,11	83	33,0	15,7	32,5
Солнечная 573	2016	10, РК	85	33,2	15,9	35,0
Оазис	2017	10,11	91	36,3	14,2	29,5

**Характеристика среднераннего сорта твердой пшеницы
Памяти Янченко в конкурсном сортоиспытании (2015 – 2017 гг.)**

Признак	<i>Памяти Янченко</i>	Алтайская нива	Алтайский янтарь
Вегетационный период, дней	82	81	85
Урожайность, ц/га	33,0	31,1	33,3
Белок, %	15,7	15,4	14,8
Клейковина, %	32,5	30,3	30,1
ИДК, ед. прибора	93	93	100

Сорт Памяти Янченко возделывается в Алтайском крае, Омской, Саратовской области, Республике Башкортостан и Красноярском крае

Сорт яровой твердой пшеницы Шукшинка

Происхождение –	Памяти Янченко / Памяти Чеховича
Группа спелости -	<u>среднеспелая</u>
Урожайность за период КСИ (2017-19 гг.) –	5,25 т/га (+0,67 к Памяти Янченко)
Максимальная урожайность -	6,90 т/га
Отзывчивость на агрофон –	высокая
Устойчивость к полеганию –	хорошая
Зерно -	крупное
Способность к кущению -	высокая
Устойчивость к основным заболеваниям -	на уровне стандарта ПЯ
Стекловидность –	67% (+1% к ПЯ)
Белок –	14,1% (-1,1 к ПЯ)
Клейковина –	27,9% (-2,2 к ПЯ)
ИДК –	91 ед.пр. (+1,0 к ПЯ)
SDS-седиментация –	33 мл (0)
Цвет сухих макарон –	3,6 (+0,9 к ПЯ)
Потери при варке –	8,0 (-0,4 к ПЯ)

Сорт в ГСИ с 2019 г.

Яровая твердая пшеница **АТП Прима**

Среднепоздний сорт интенсивного типа, среднерослый, отзывчивый на агрофон

**Максимальная реализованная урожайность в условиях
деляночных опытов -7,56 т/га**

Отличается высоким качеством зерна и макарон

Урожайность и параметры качества зерна сорта **АТП Прима**

Сорт	Урожайность, т/га	Натура, г/л	Стекловидность, %	Белок %	Клейковина, %	ИДК	SDS, мл	GI, %
АТП Прима	5,34	816	72,0	15,3	31,5	83	49	61
Памяти Янченко, ст.	4,68	807	70,5	15,3	31,5	85	40	29
+/- к ст.	+0,66	+9	+1,5	0	0	-2	+9	+32

Сорт в ГСИ с 2021 г.

Ячмень

Площадь посева культуры в 2020 году –
283,0 тыс. га, из них под сортами
Алтайского селекцентра – **164,2** тыс. га или **58,0 %**

Сорта ярового ячменя селекции Алтайского НЦ

Сорт	Группа использования	Госрегистрация	
		год	регион
Среднеспелые			
Сигнал	пивоваренный	1997	10,11
Колчан	зернофуражный	2007	10
Задел	зернофуражный	2008	10
Ворсинский	пивоваренный	2008	10
Ворсинский 2	пивоваренный	2011	10
Салаир	пивоваренный	2015	10, 11, 12
Алей	зернофуражный	2016	10,12
Алтайский 10	зернофуражный	2021	10
Раннеспелые			
Золотник	зернофуражный	2003	10

Характеристика сорта ячменя **Алей** пар, 2010 – 2015 гг.

Показатели	Алей	Сигнал, ст	+/- к ст.
Урожай зерна, т/га	3,30	2,65	+0,65
Вегетационный период	79	80	-1
Высота растения, см	52	54	-2
Масса 1000 зерен, г	40,8	37,5	+3,3
Натура, г/л	686	679	+7
Содержание белка, %	13,7	13,1	+0,6
Поражение твердой головней	0	0	0
Устойчивость к полеганию, балл	5	5	0

Сорт в Госреестре СД с 2016 года

Характеристика сорта ячменя

Алтайский 10 (2016 – 2018 гг.,)

Показатели	Алтайский 10	Сигнал, ст	+/- к ст.
Урожай зерна, т/га	5,98	4,92	+1,06
Вегетационный период	77	77	0,0
Высота растения, см	67	71	-4,0
Масса 1000 зерен, г	46,9	46,4	+0,5
Озерненность колоса	23,5	22,5	+1,0
Продуктивная кустистость, шт	2,0	1,5	+0,5
Натура, г/л	679	685	-6,0
Содержание белка, %	13,7	13,1	+0,6
Поражение твердой головней	10,0	10,0	0
Устойчивость к полеганию, балл	4,5	5,0	-0,5

Овёс

Общая посевная площадь культуры в Алтайском крае (2020 г.) – **343,6 тыс. га**

Площадь посева сортов Алтайского селекцентра – **194,0 тыс. га (56,5 %)**

Направления селекции овса:

- Создание сортов зернофуражного использования
- Создание сортов специализированного укосного назначения

Характеристика сорта овса *Вектор*

(Мутика 1539 x Kalgan (Австралия), 2016 – 2018 гг.)

Показатели	Вектор	Корифей	• +/- к Корифею
Урожай зерна, т/га	4,38	3,79	+0,59
Вегетационный период, дни	82	82,0	0,0
Высота растения, см	86,0	84,0	+2,0
Масса 1000 зерен, г	38,5	35,2	+3,3
Озерненность колоса, шт	37,3	34,3	+3,0
Продуктивная кустистость, шт	1,78	1,64	+0,14
Натура, г/л	530	528	+2,0
Содержание белка, %	12,3	12,7	-0,4
Плёнчатость, %	26,4	25,9	+0,5
Устойчивость к полеганию, балл	3,8	4,5	-0,7
Восприимчивость к пыльной	25	60	-35

Характеристика сорта овса Русич

(2016 – 2018 гг.)

Показатели	Русич	Корифей	• +/- к Корифею
Урожай зерна, т/га	5,36	4,55	+0,81
Вегетационный период, дни	85,7	82,0	+3,7
Высота растения, см	94,7	84,0	+10,7
Масса 1000 зерен, г	41,5	35,2	+6,3
Озерненность колоса, шт	41,7	34,3	+7,4
Продуктивная кустистость, шт	1,59	1,64	-0,05
Натура, г/л	518	528	-10
Содержание белка, %	12,4	12,7	-0,3
Плёнчатость, %	24,9	25,9	-1,0
Устойчивость к полеганию, балл	4,8	4,5	+0,3
Восприимчивость к пыльной головне на искусств. фоне, %	22	60	-38

Спасибо за внимание !

Телефоны для консультаций:

8- (3852) – 496 -733

8-905-081-87-60

2013/08/07